



(Y)et (a)nother (Ca)ptive (P)ortal

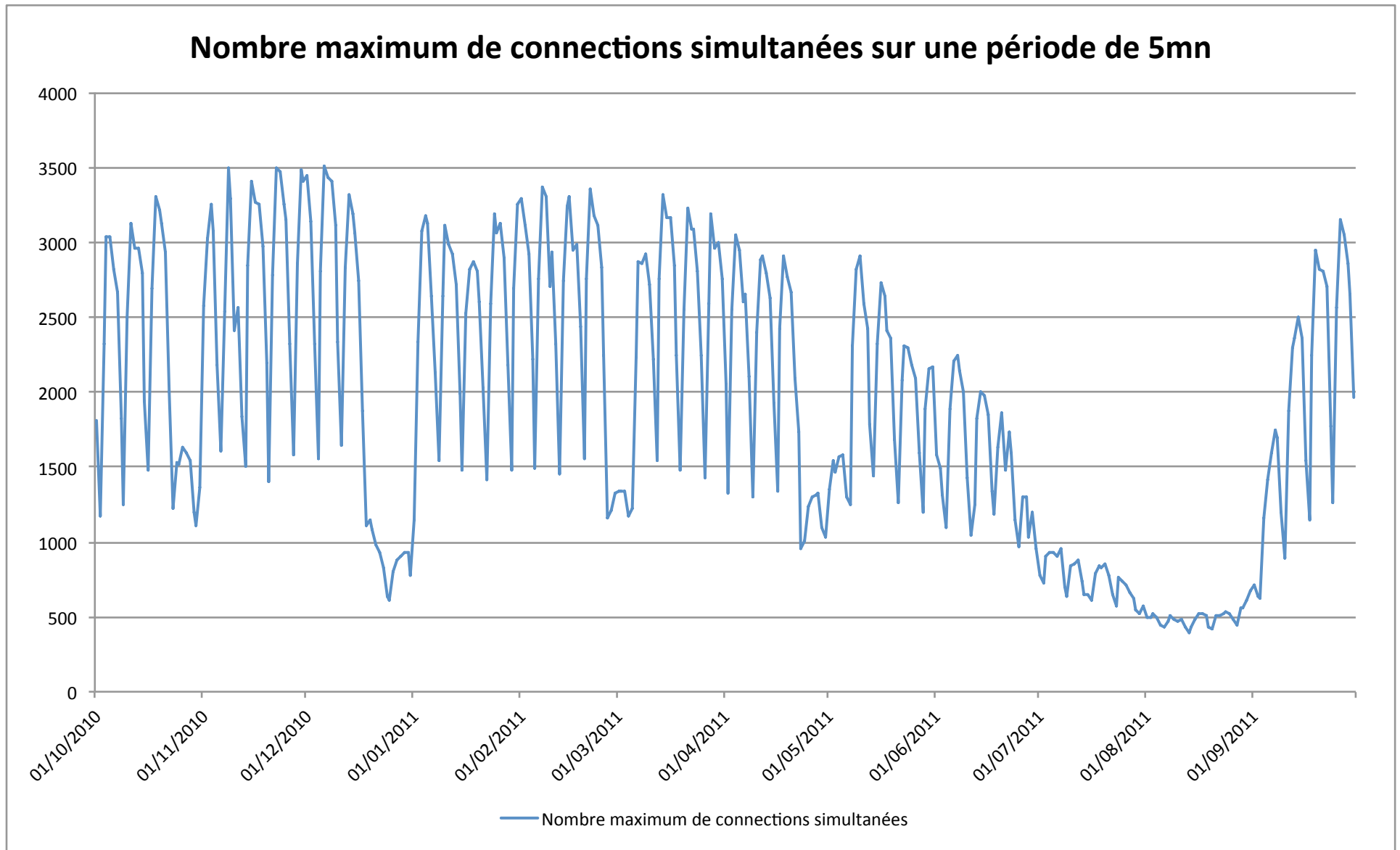
Statistiques d'utilisation d'octobre 2010 à octobre 2011

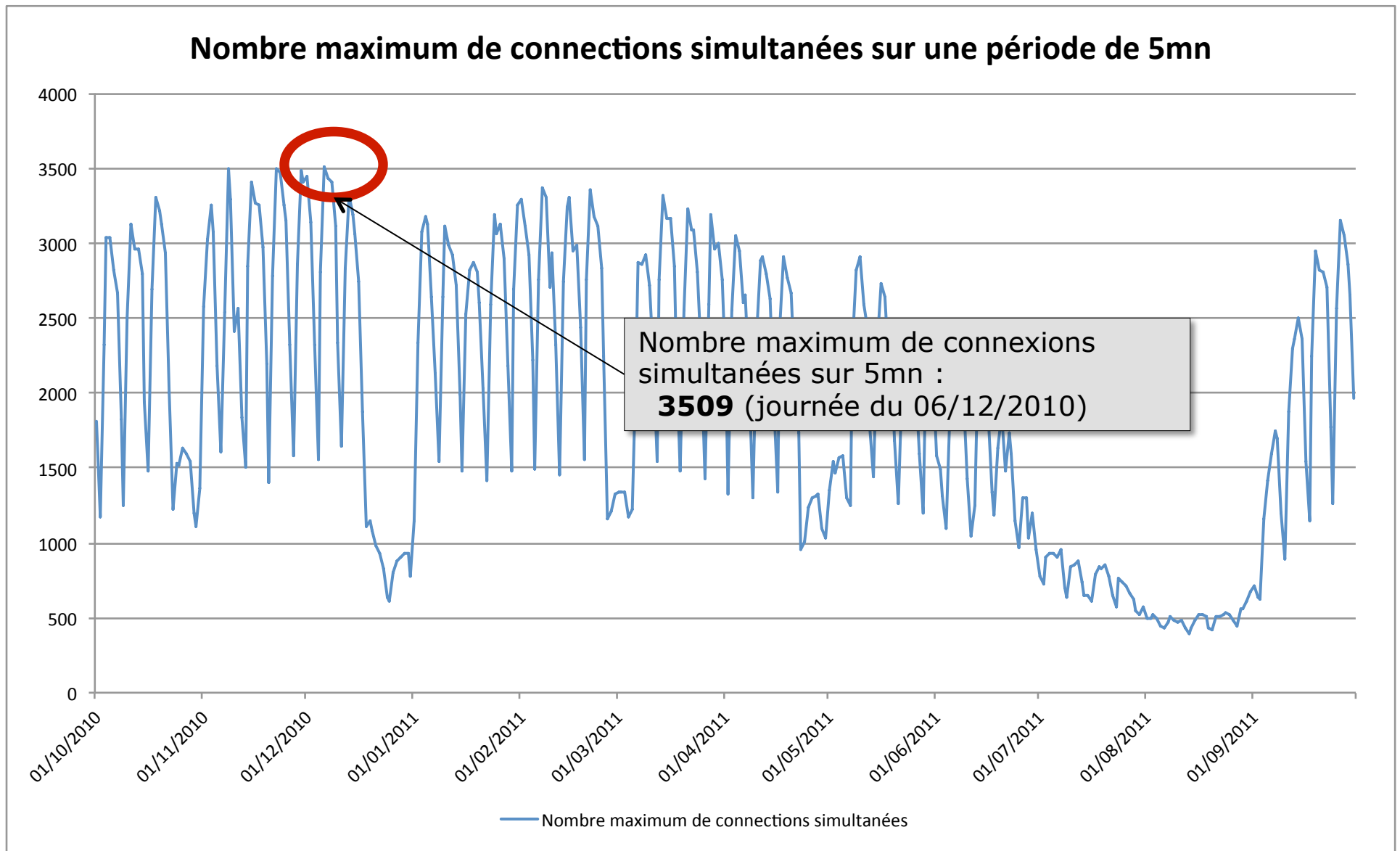
5 octobre 2011

- Statistiques du 1er octobre 2010 au 1er octobre 2011
 - nombre de connexions : **7 242 193**
 - 5 573 424 en 2009/2010 = +30%
 - variation entre 2008/2009 et 2009/2010 = +33%
 - variation entre 2007/2008 et 2008/2009 = +58%
 - nombre maximum d'utilisateurs simultanés : **3 509**
 - 2 717 en 2009/2010 = +29%
 - variation entre 2008/2009 et 2009/2010 = +50%
 - variation entre 2007/2008 et 2008/2009 = +25%
 - nombre de login différents : **47 724**
 - 42 970 en 2009/2010 = +11%
 - variation entre 2008/2009 et 2009/2010 = +25%
 - variation entre 2007/2008 et 2008/2009 = +10%
 - nombre d'adresse MAC différentes : **70 944**
 - 57 411 en 2009/2010 = +23%
 - variation entre 2008/2009 et 2009/2010 = +35%
 - variation entre 2007/2008 et 2008/2009 = +36%
 - nombre de connexions sans utilisation du DHCP : **1 583**
 - 4 159 en 2009/2010 = -62%
 - variation entre 2008/2009 et 2009/2010 = -60%
 - variation entre 2007/2008 et 2008/2009 = +24%

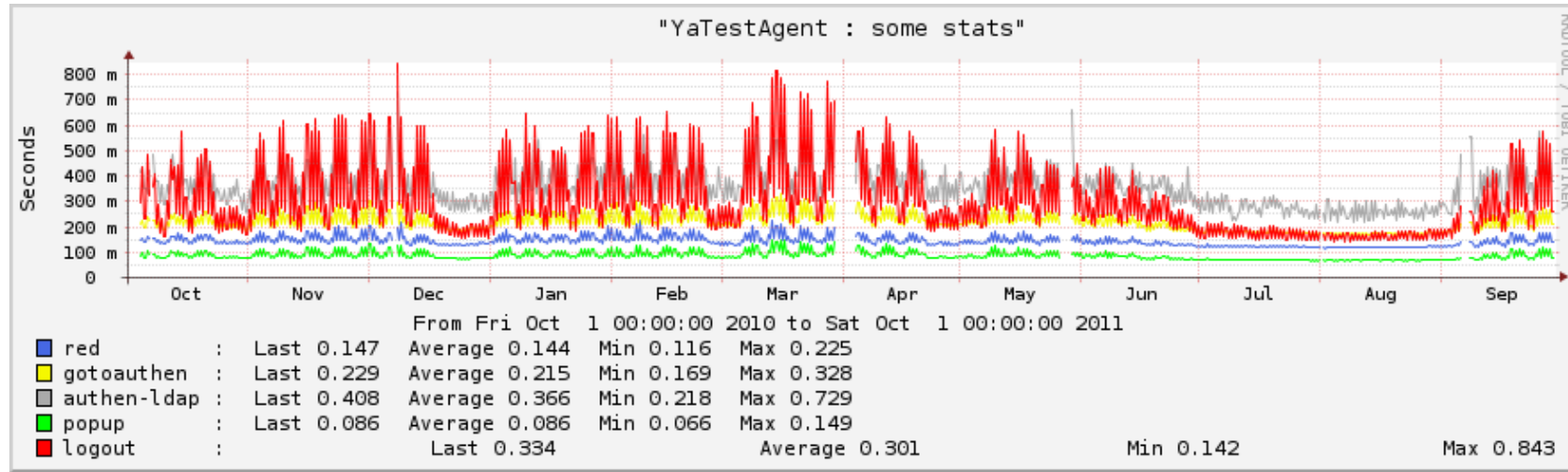
- Statistiques du 1er octobre 2010 au 1er octobre 2011
 - nombre de connexions sans utilisation du DHCP
 - 4 159 versus 10 038 en 2008/2009 = **-60%**
 - Explication : la configuration des bornes gérées par le CIRIL (bornes CROUS) oblige à l'utilisation du serveur DHCP. Il est impossible sur ces vlans wifi captifs de « forcer » à la main son adresse IP.
 - 1 583 versus 4 159 en 2009/2010 = **-62%**
 - Explication : idem année précédente
 - l'année prochaine se chiffre pourrait encore baisser par l'activation de cette fonctionnalité sur les réseaux WiFi gérés par les différents établissements

... en quelques graphiques



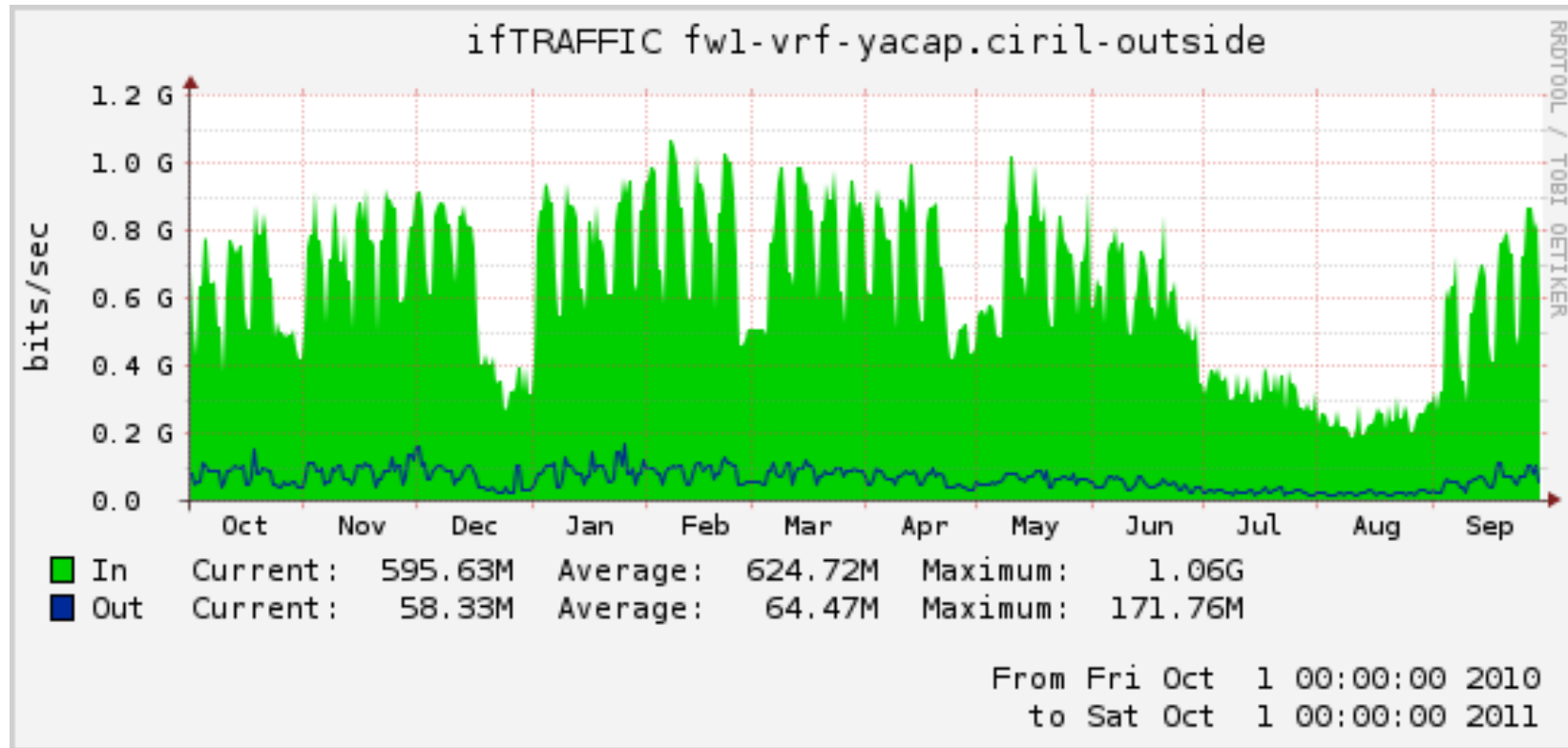


... en quelques graphiques



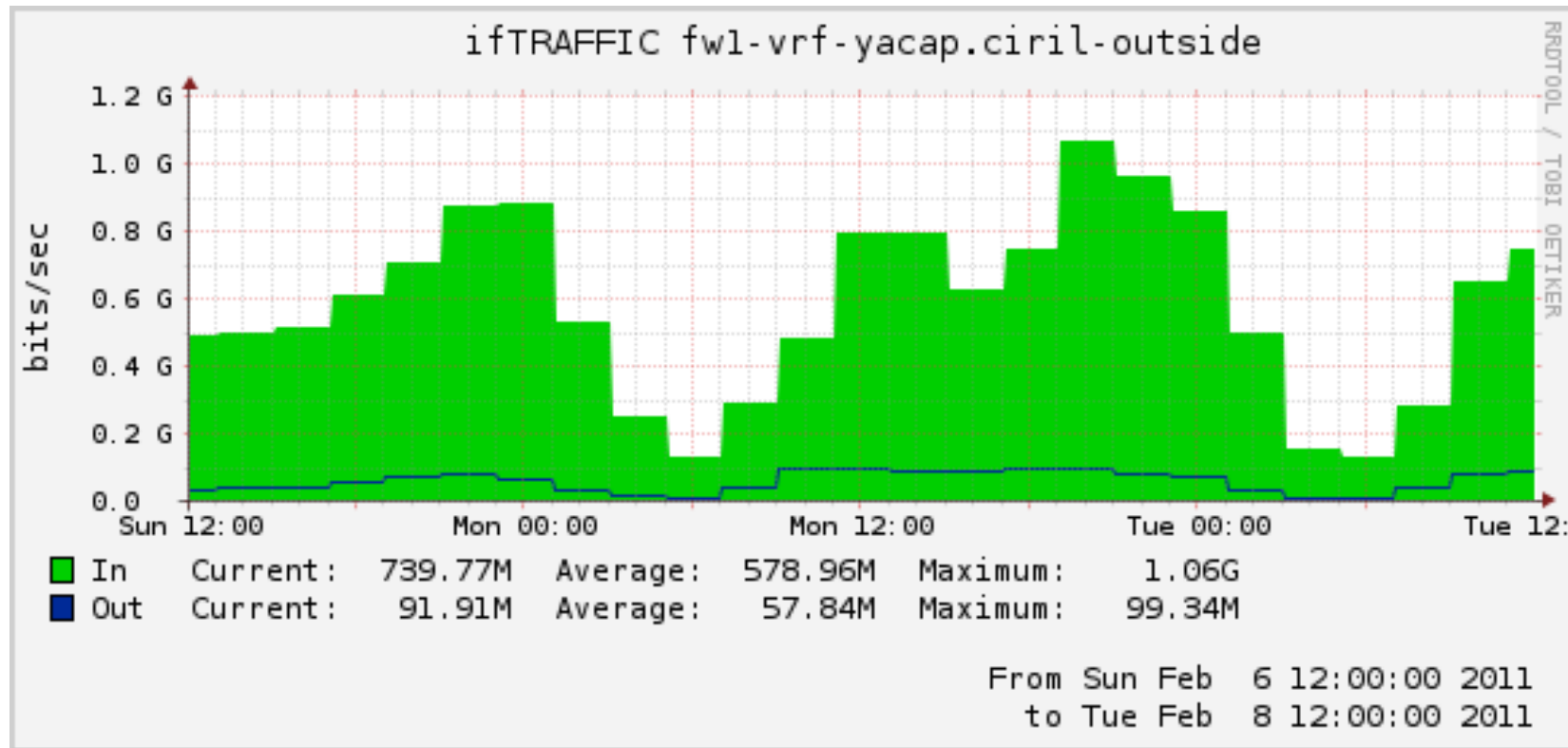
- attention au lissage RRD sur l'année, ce graphique ne donne que la tendance
- le « trou » des mois de mars/avril est dû un défaut dans les mesures du YaTestAgent, le service n'était en aucun cas perturbé
- toutes les opérations (redirection, wayf, authen/authz, popup et logout) se passent (en moyenne) en moins d'une seconde

... en quelques graphiques



- graphique non lissé avec impression des maximums mesurés
- trafic entre l'infrastructure YaCaP et Lothaire/Internet

... en quelques graphiques

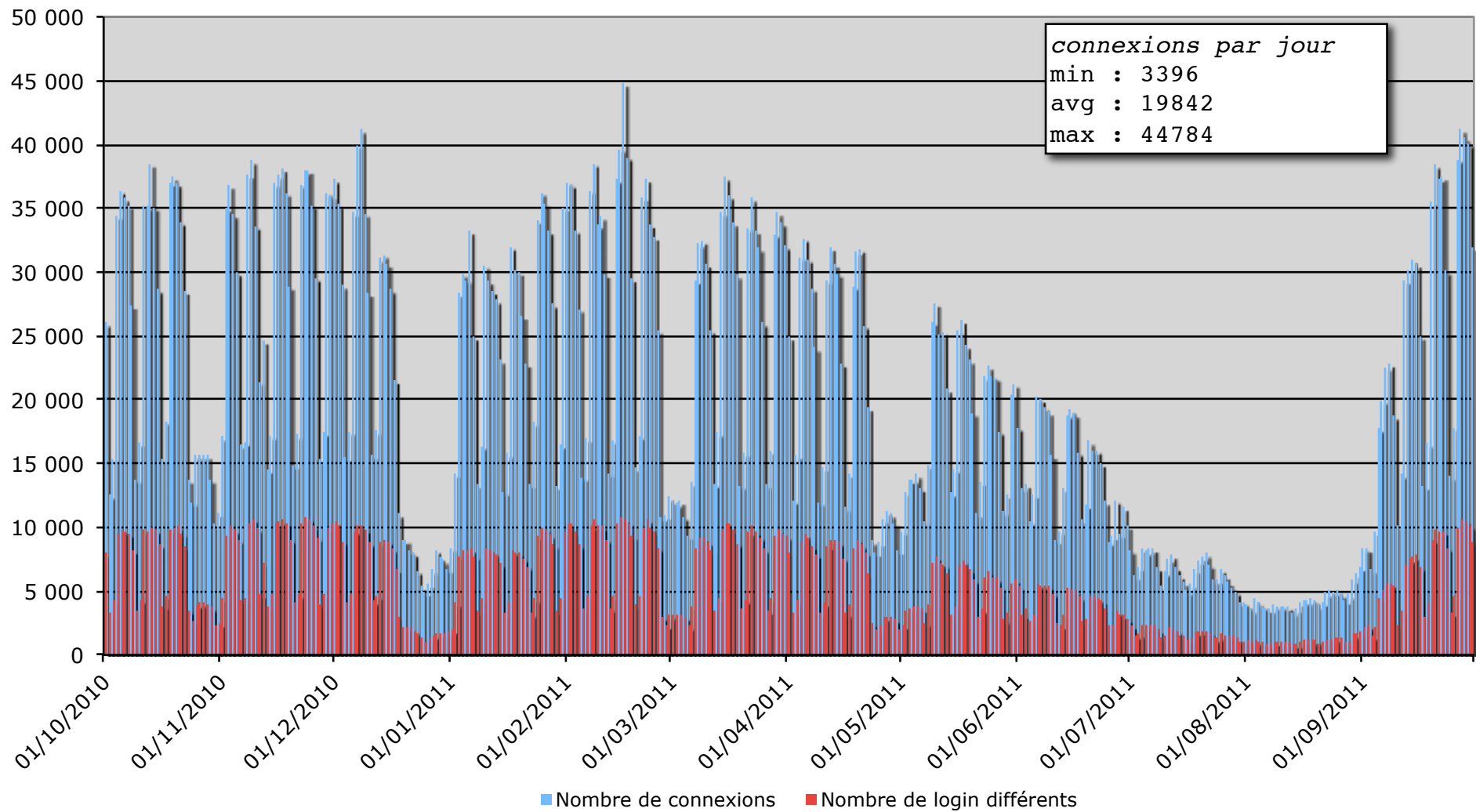


- trafic entre l'infrastructure YaCaP et Lothaire/Internet
- le débit maximum observé à ce jour est de 1.06 Gbit/s (le 07/02/2011)

- Les changements « importants » YaCaP de la période 2010/2011 :
 - Extension de 6 vlans captifs « très chargés » d'un /24 (254 adresses utilisables) à un /23 (510 adresses utilisables)
 - à ce jour, 75 vlans captifs :
 - 13 vlans /23
 - et 62 vlans /24
 - Changement et renumérotation de vlans pour utiliser des vlans dans la tranche > 1024 : 12 renumérotations
 - Mars 2011 / Septembre 2011 : mise en place en mode « audit » (ie. sans blocage) de la plate-forme de filtrage Web sur tous les vlans captifs YaCaP (univ+CROUS)
 - 8 Septembre 2011 : mise en production « officielle » de la plate-forme de filtrage Web (avec blocage)

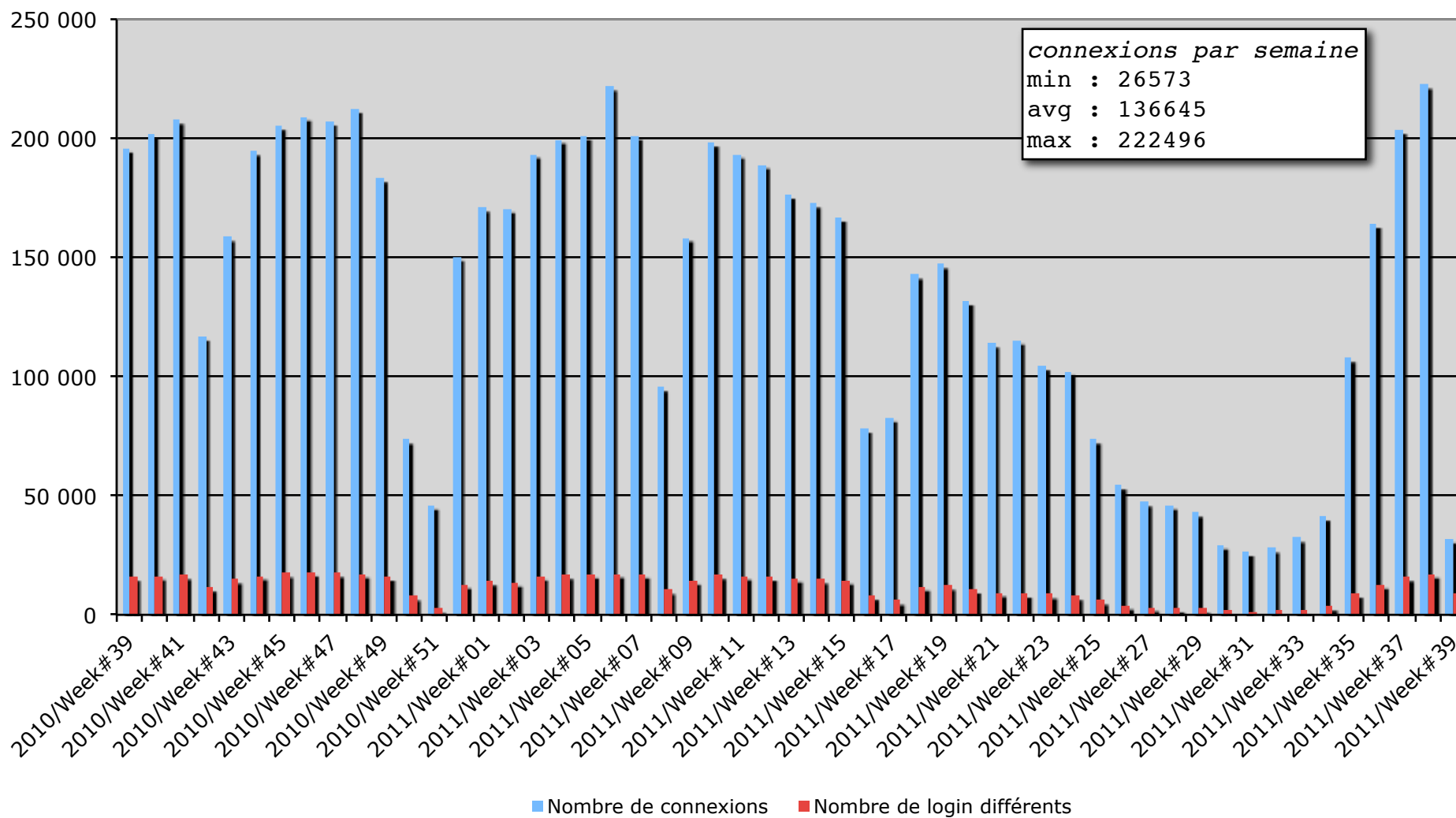
... en quelques graphiques

YaCaP : connexions quotidiennes / logins différents



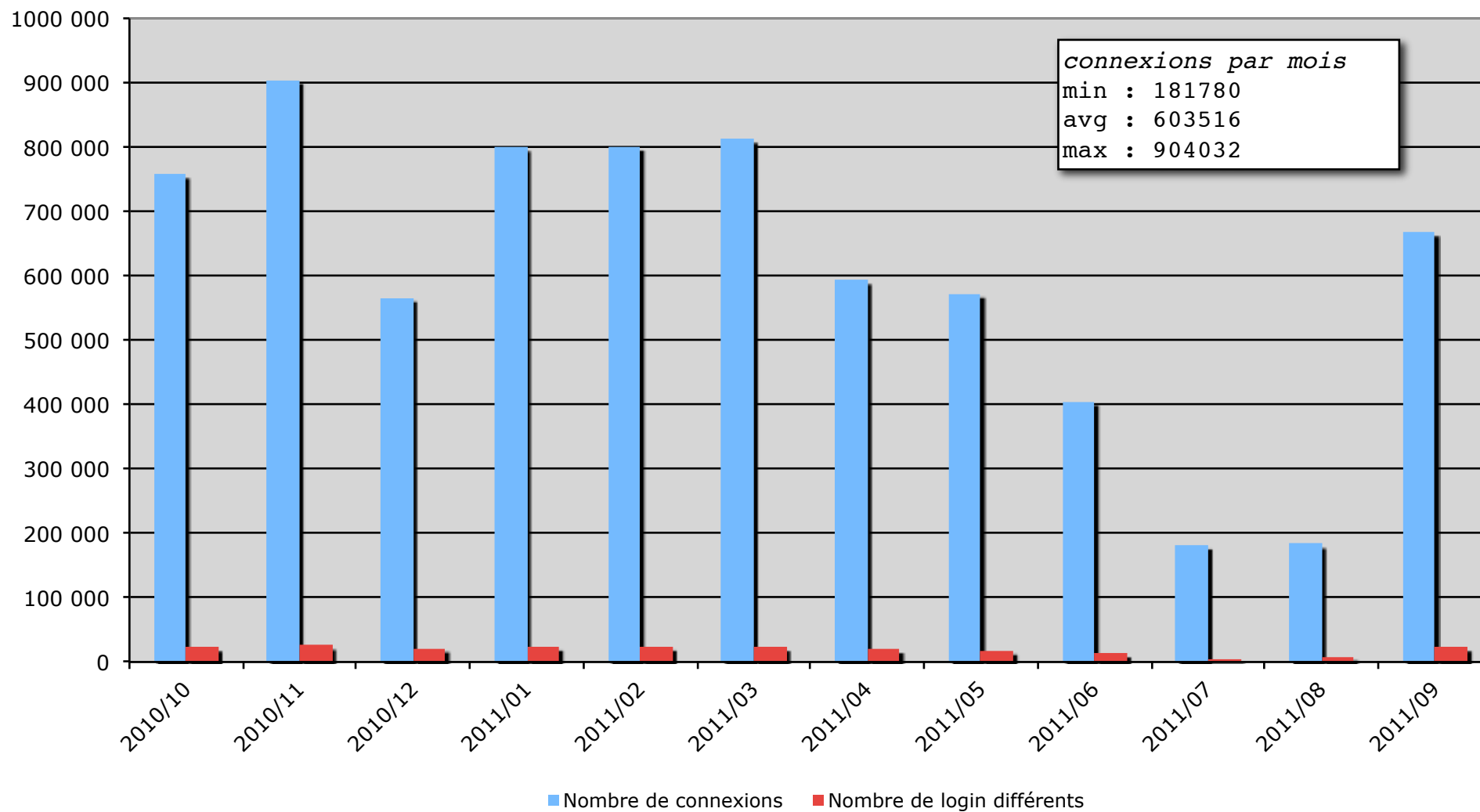
... en quelques graphiques

YaCaP : connexions hebdomadaires / logins différents



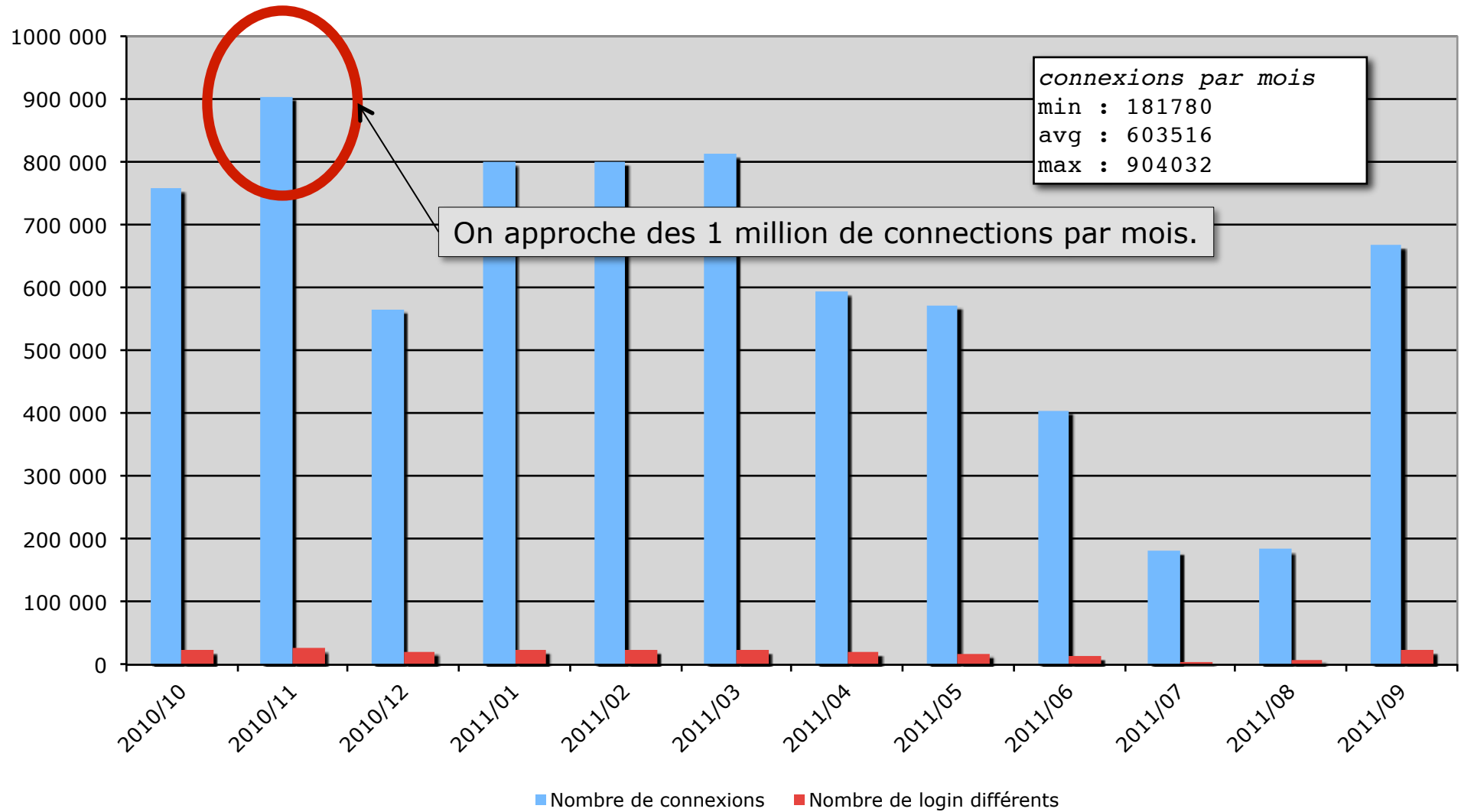
... en quelques graphiques

YaCaP : connexions mensuelles / logins différents



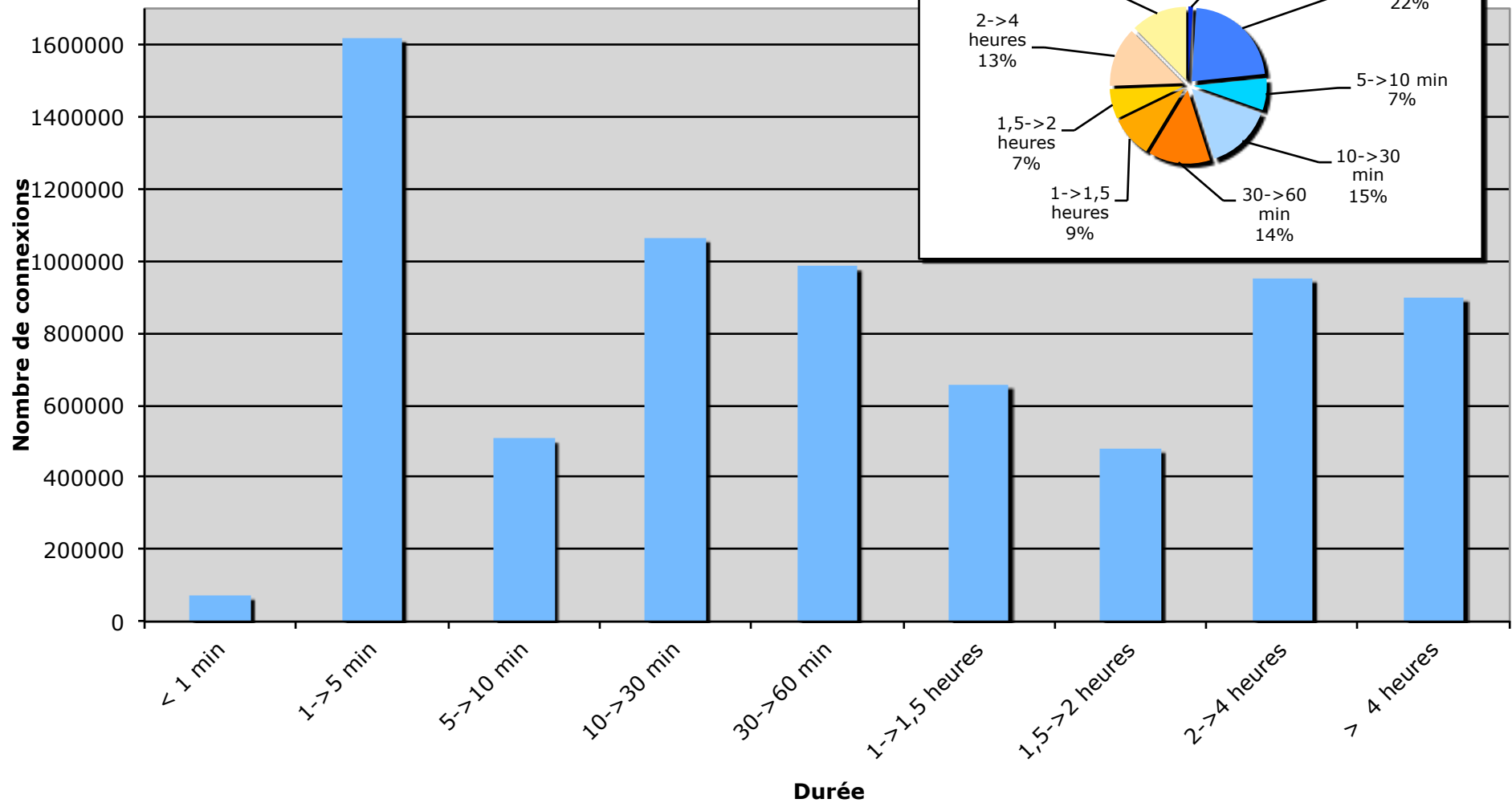
... en quelques graphiques

YaCaP : connexions mensuelles / logins différents



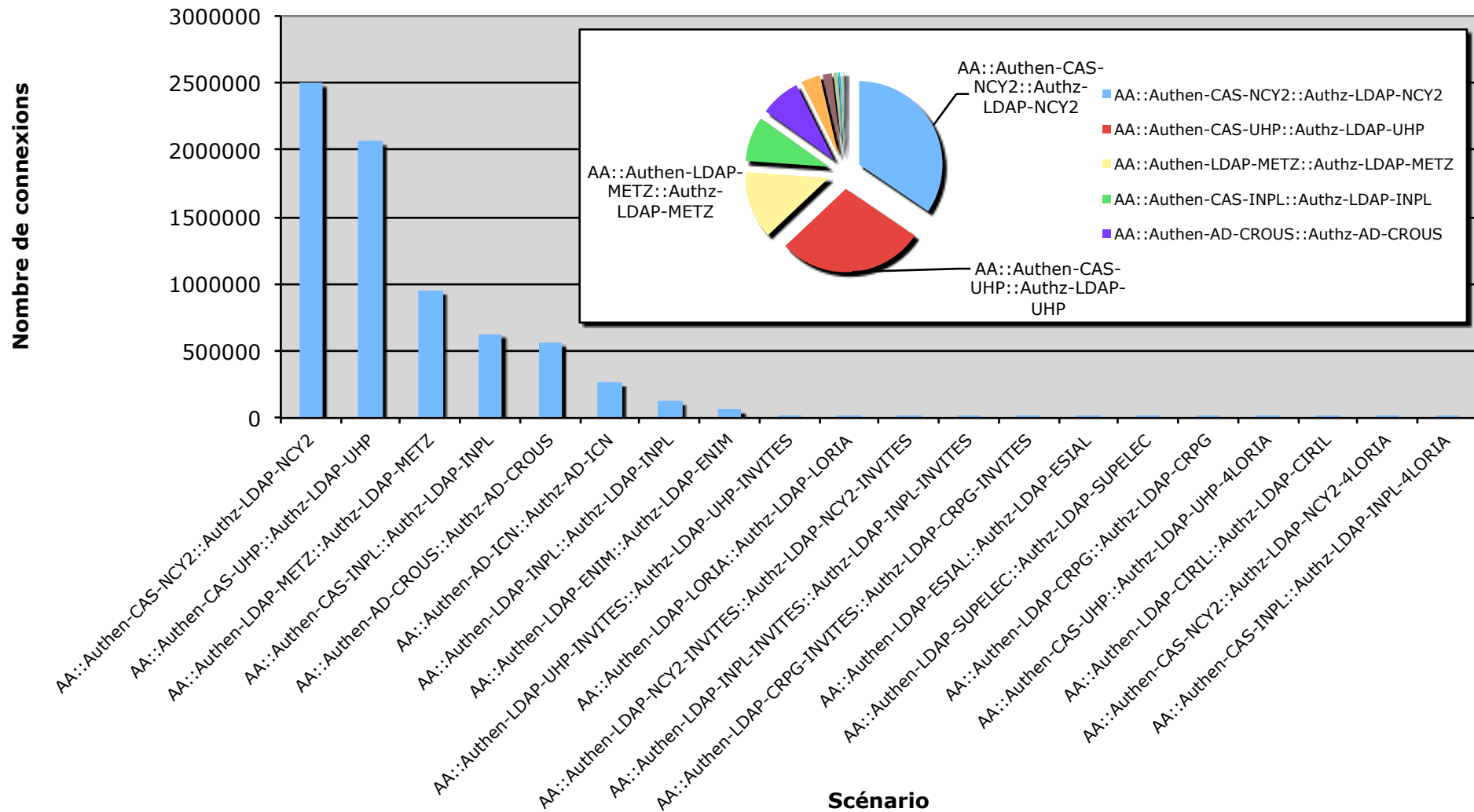
... en quelques graphiques

Répartition des durées de connexions



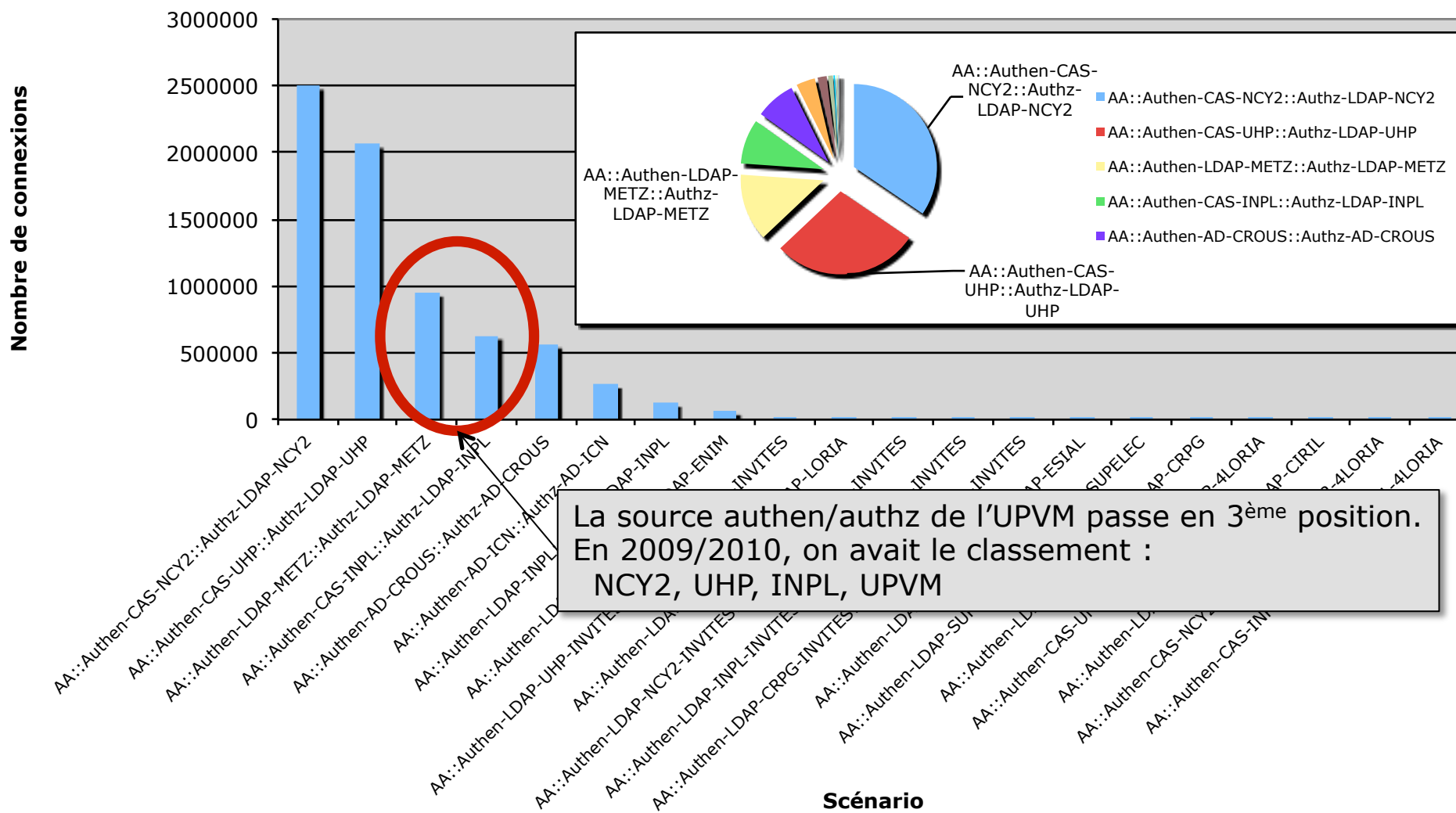
... en quelques graphiques

Répartition des scénarii de connexions



... en quelques graphiques

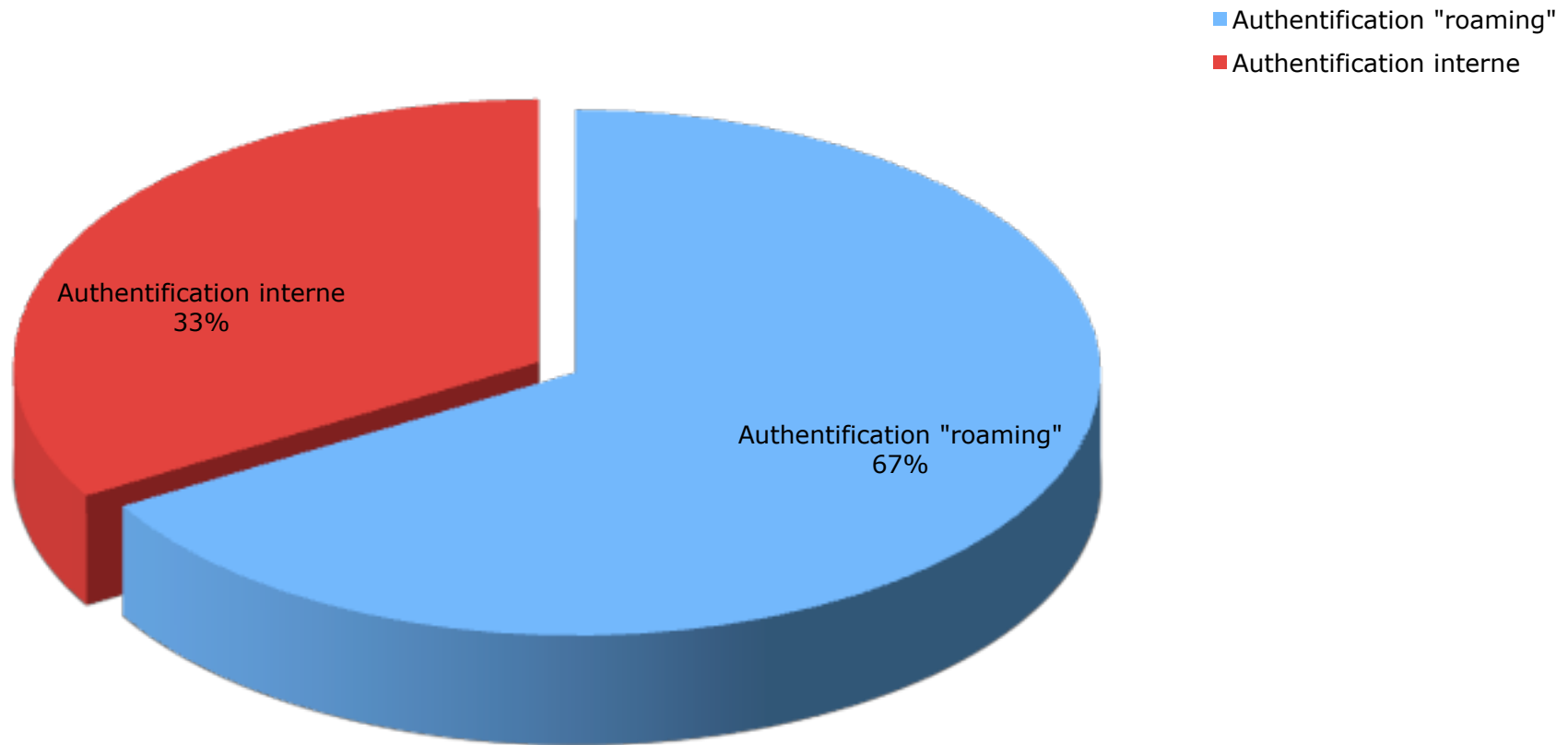
Répartition des scénari de connexions



La source authn/authz de l'UPVM passe en 3^{ème} position. En 2009/2010, on avait le classement :
NCY2, UHP, INPL, UPVM

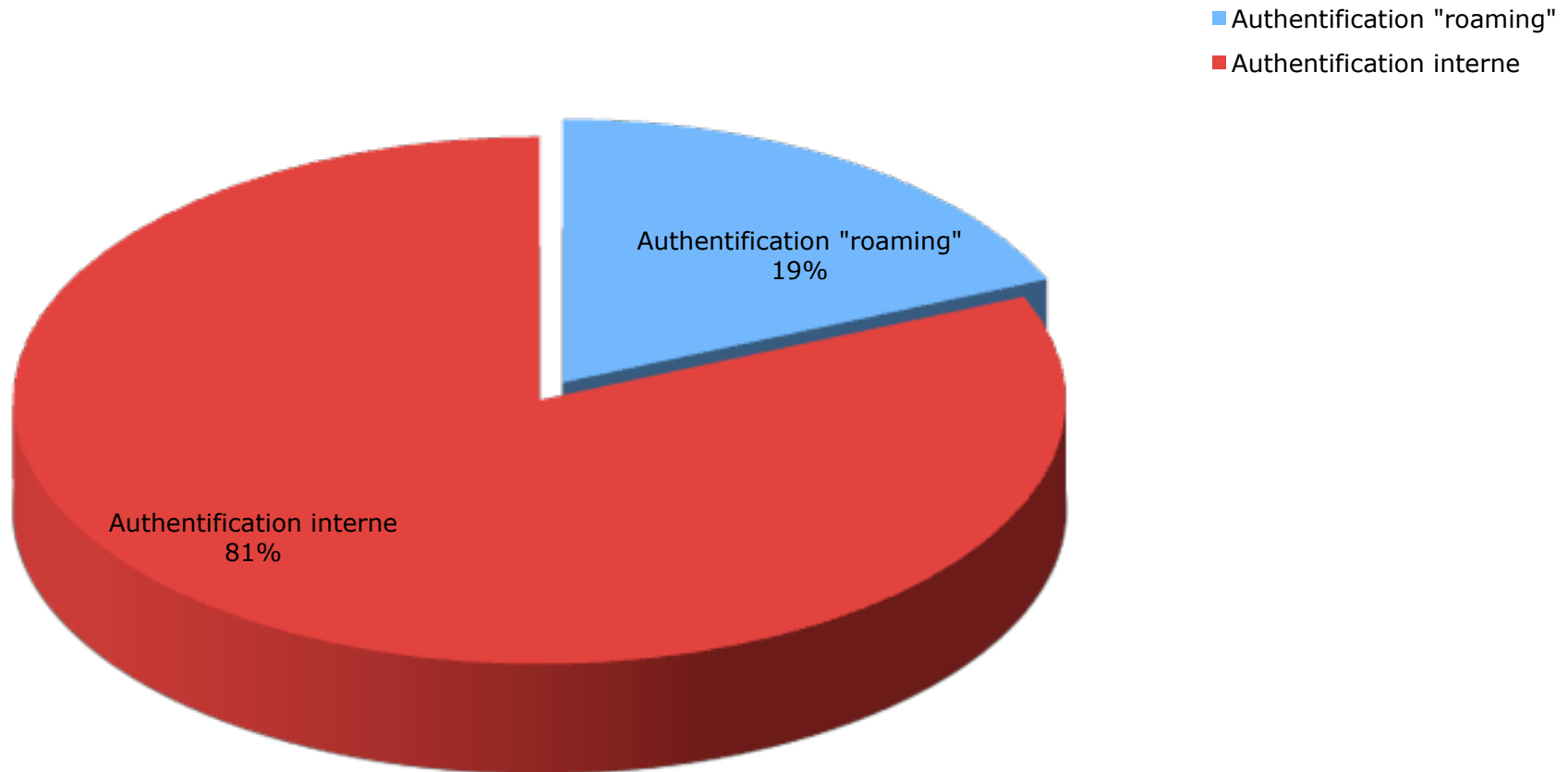
... en quelques graphiques

Part du roaming inter-établissements



... en quelques graphiques

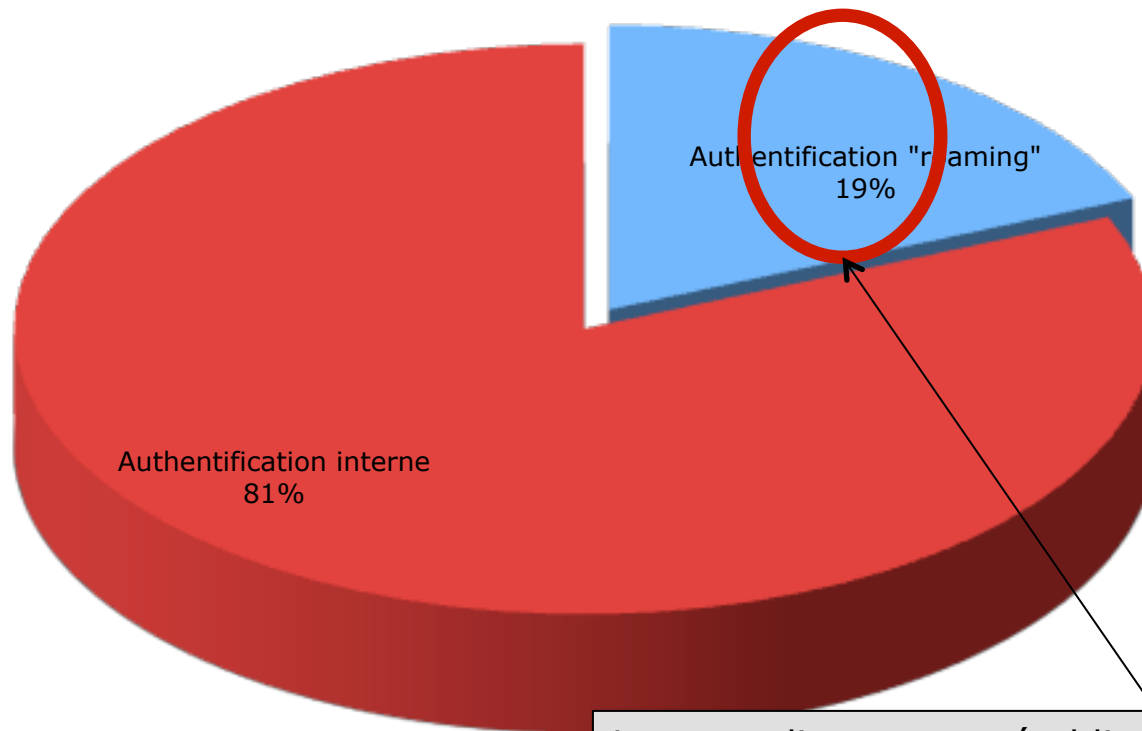
Part du roaming inter-établissements
(hors CROUS)



... en quelques graphiques

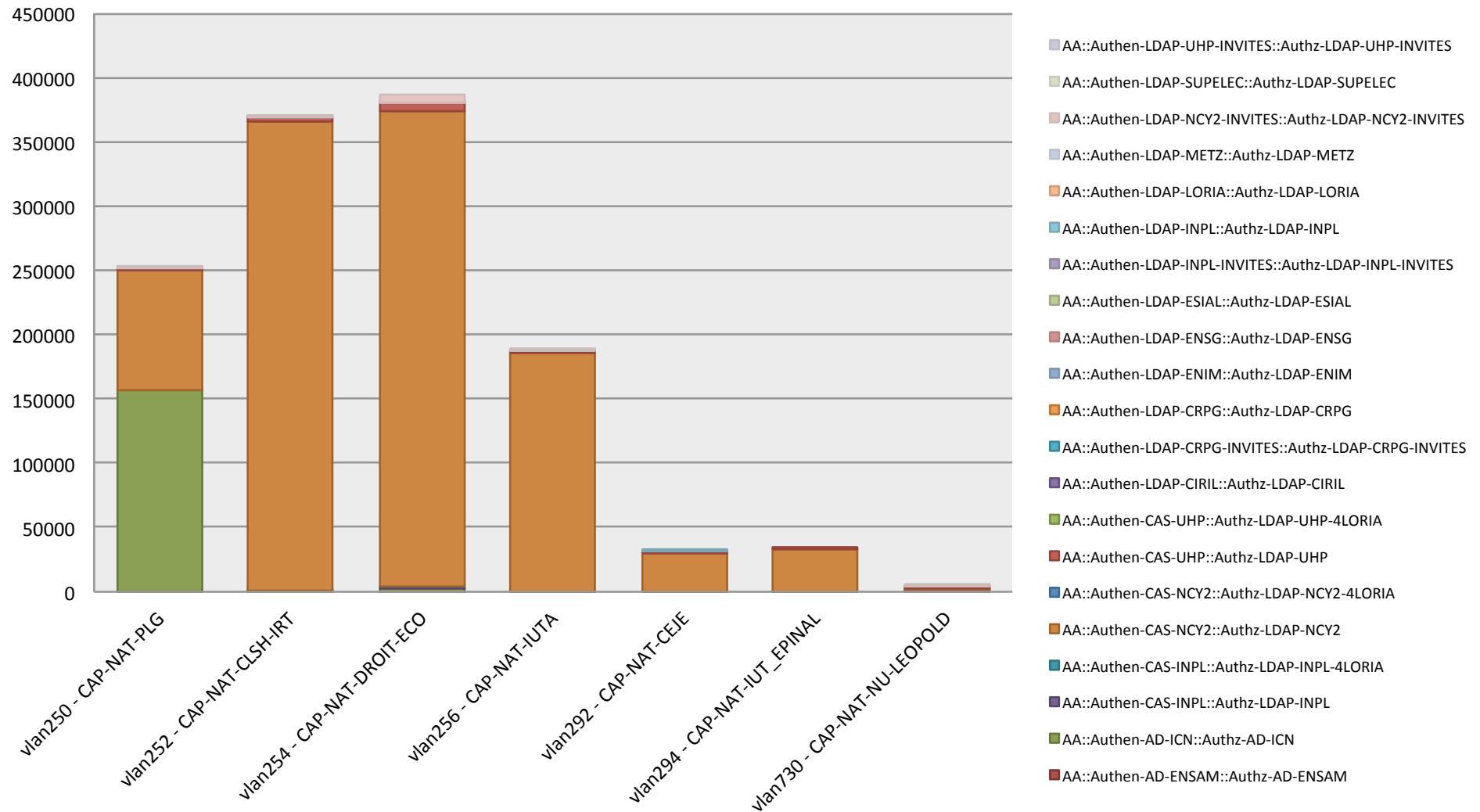
Part du roaming inter-établissements
(hors CROUS)

- Authentification "roaming"
- Authentification interne

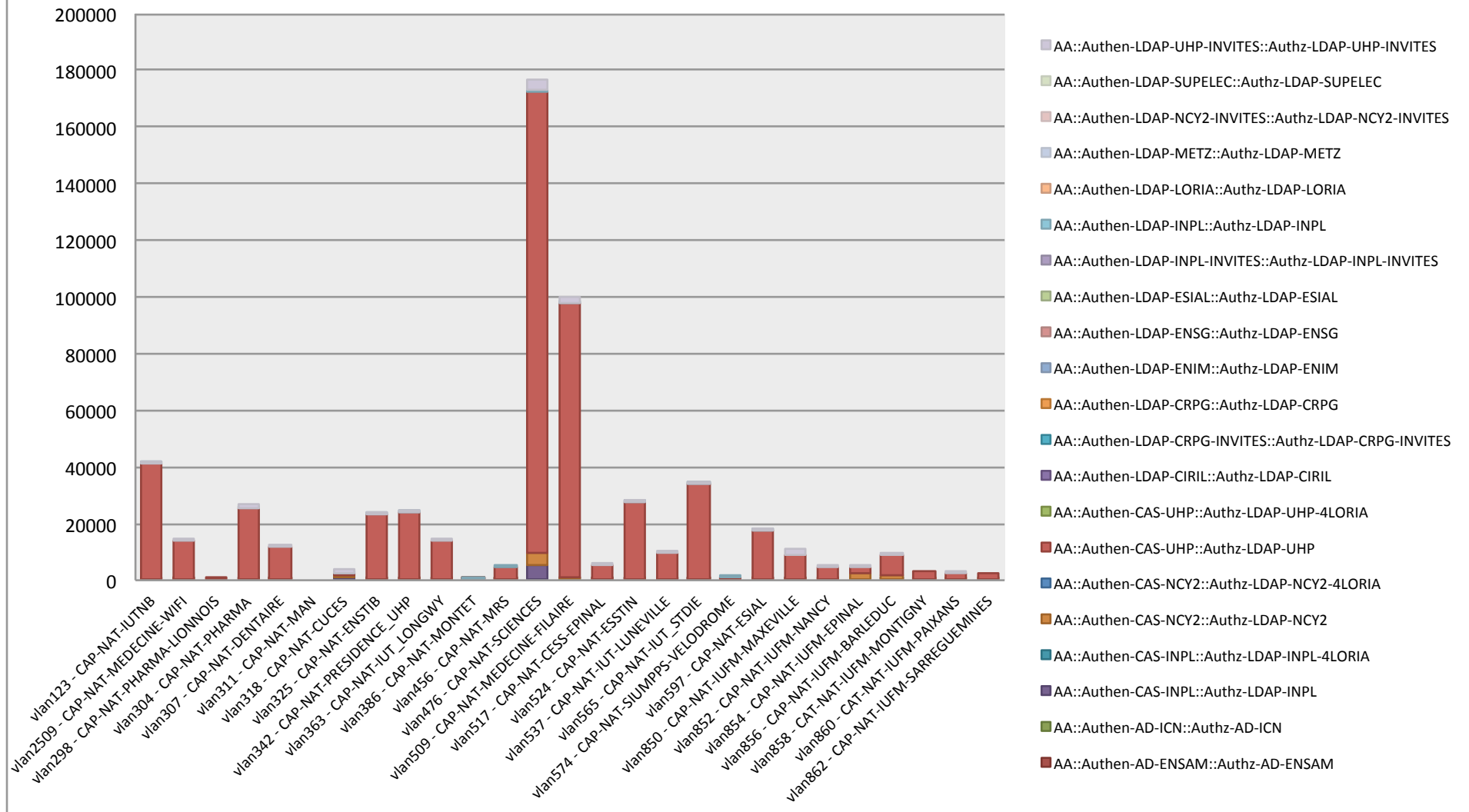


Le nomadisme entre établissements lorrains augmente par rapport à l'année dernière : on passe de 12% à 19%.

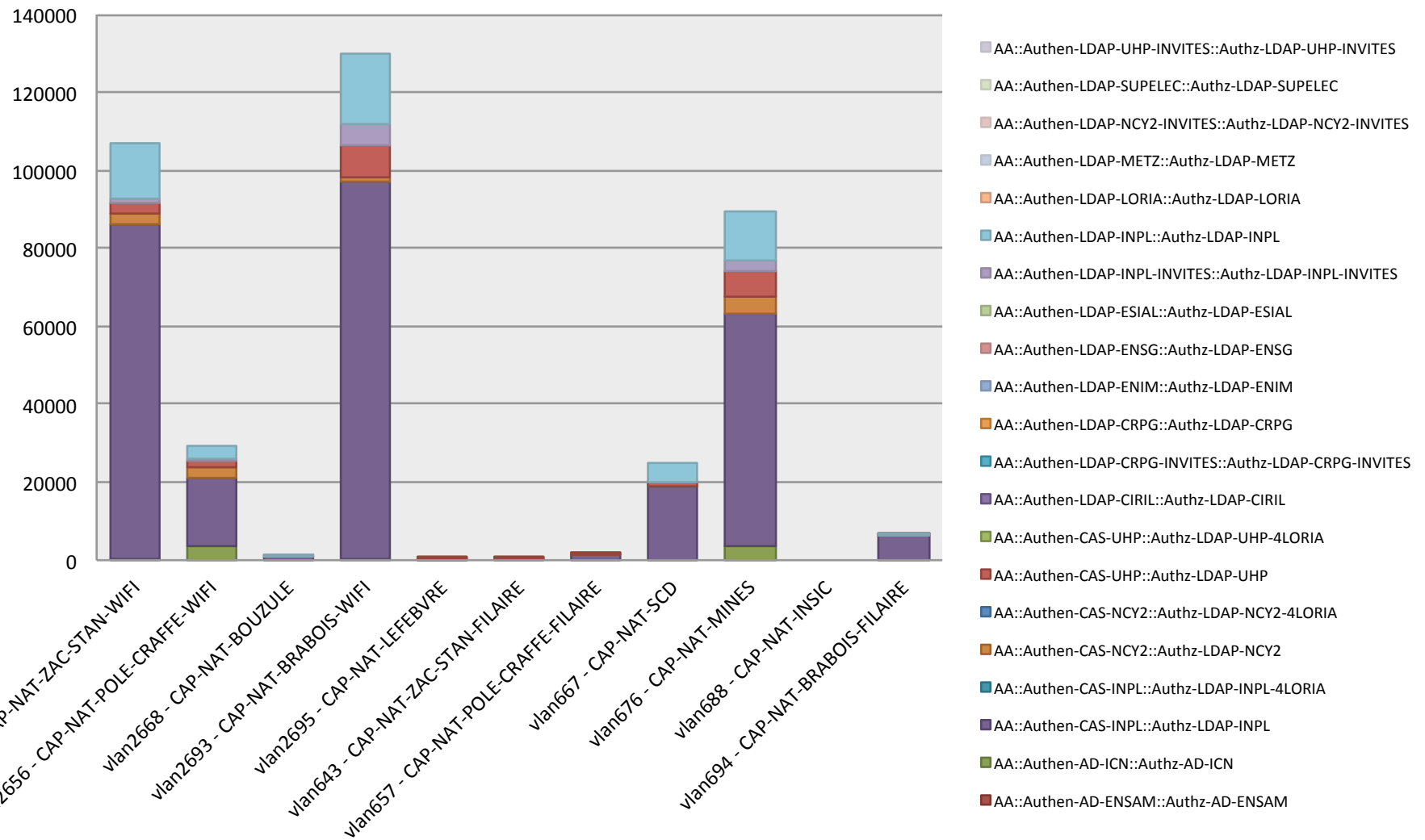
Répartition authen/authz des réseaux NANCY2



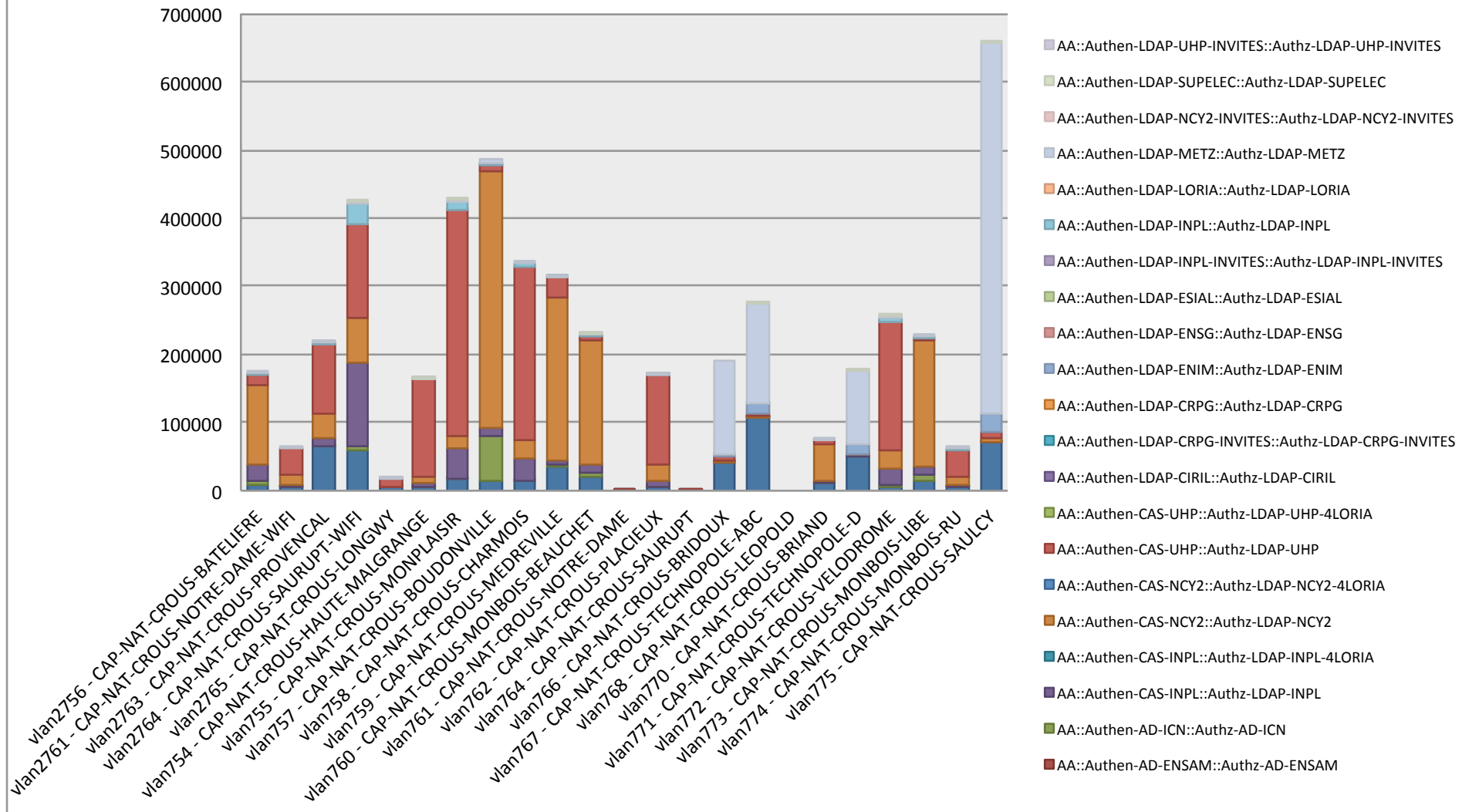
Répartition authen/authz des réseaux UHP



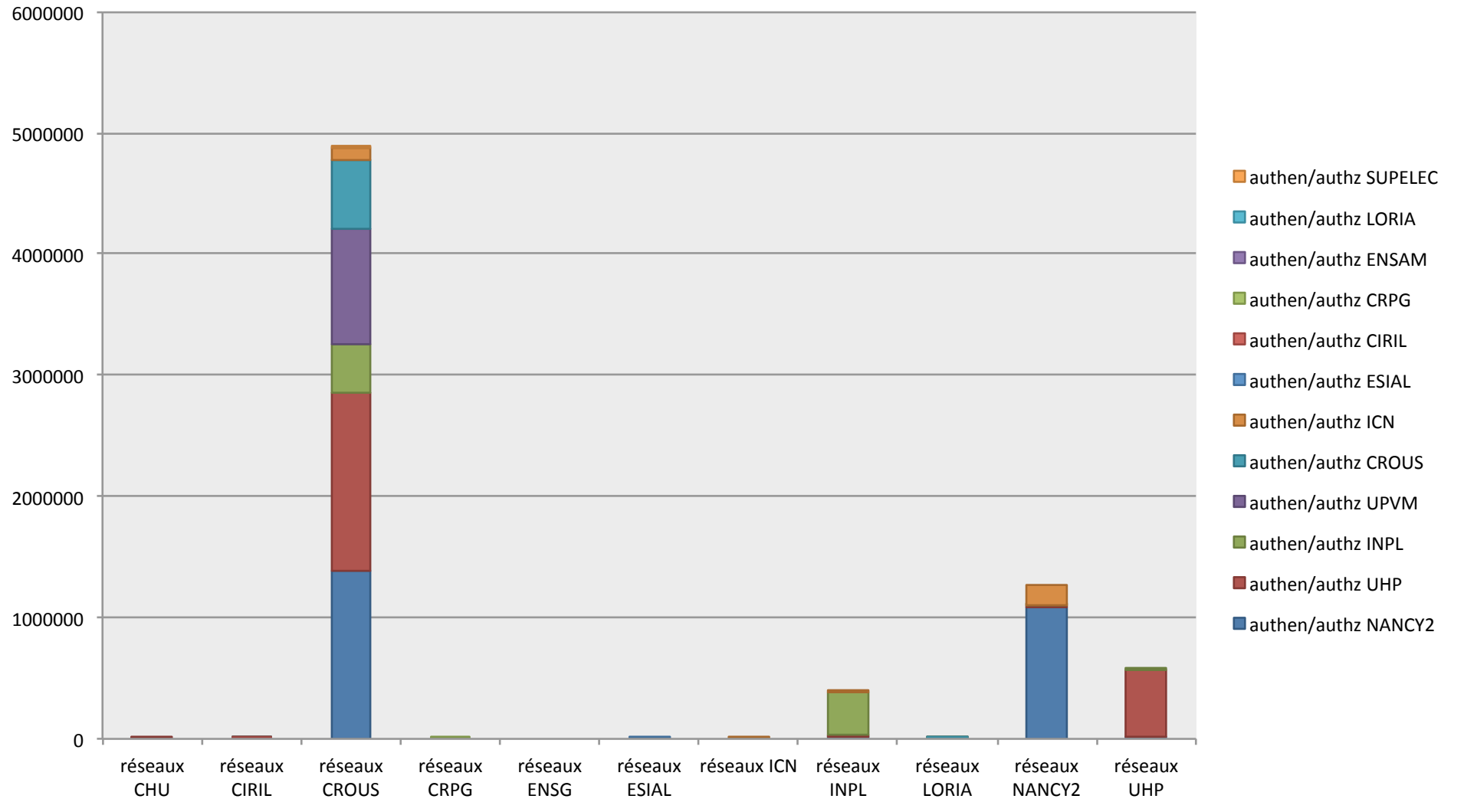
Répartition authen/authz des réseaux INPL



Répartition authen/authz des réseaux CROUS



Répartition des authen/authz par réseaux et SI d'établissements



... en quelques graphiques

Répartition des authen/authz par réseaux et SI d'établissements

